

Известный французский исследователь Гималаев Мишель Пессель (Michel Peissel, 1937–2011), побывавший в Занскаре в 1976 году, через три года описал это «забытое княжество на краю Тибета» следующим образом:

«Заскар — край черных волков, снежных барсов и голубых маков, край ледников и тундры, пронзительных ветров и морозов. По землям этого края текут бешеные горные потоки, несущие золото. Здесь живут монахи, князья и лучники. Заскар — феодальное княжество, расположенное на „крыше мира“» [1, с. 6].

В русском издании его книги, вышедшем через шесть лет, «Тибет» почему-то заменили на «Гималаи», а «Занскар» (Zanskar) на «Заскар». На современных картах, купленных нами в Индии, название этой исторической области также пишется с буквой *н* в середине слова. Поэтому мы следуем этому устоявшемуся написанию.

Книгу Песселя, написанную очень увлекательно и с мягким юмором, одному из нас (Л. Б.) дали почитать много лет назад на юге Сахалина. Прочтение вызвало легкую грусть и понимание несбыточности желаний. Поехать в Гималаи, да к тому же в их столь удаленный район, тогда, в советское время, казалось столь же реальным, как полететь на Марс.

Мишель Пессель попал в Занскар обычным для всех странников путем — с запада, из городка Каргил (Kargil, 2660 м над уровнем моря). В этот крупный оазис на берегу реки Суру (Suru River), в свою очередь, через опасный перевал Зоджи-Ла (Zojila, 3535 м) ведет древний караванный тракт из благословенной Кашмирской долины. До сих пор Каргил, центр так называемого нижнего Ладака, — это важный начальный пункт единственной проезжей дороги, связывающей небольшой городок Падум (Padum, 3670 м), административный центр Занскара, с остальным миром. В Каргиле, заселенном преимущественно мусульманами-шиитами, обычно ночуют, закупают необходимые продукты и вещи, договариваются насчет транспорта и т. д.

5 мая 2013 года, выезжая из Каргила на юго-восток в сторону реки Инд и города Леха, мы увидели дорогу на юг. Водитель сказал нам тогда, что она идет в Занскар. Сразу вспомнилась книга М. Песселя, и было решено в одну из следующих экспедиций Санкт-Петербургского союза ученых обязательно побывать в этом малоизученном уголке Западных Гималаев.

Через два года настал день, когда мечта исполнилась. 30 июня 2015 года в 10:30 утра наша четверка (оба автора, ботаник Б. К. Ганнибал и зоолог Д. А. Мельников) покинула городскую отель Каргила и отправилась в сторону Занскара. Наше радостное настроение — ведь мы отправлялись в новый для нас, неизведанный край, о чем давно мечтали — не смогло испортить даже серое утро и моросящий дождик. Несмотря на хмурую и прохладную погоду, уже с утра Каргил походил на растревоженный муравейник.

Наша машина с трудом пробивалась сквозь плотную толпу на улицах городка. Люди оживленно перемещались во все стороны, пешком и на колесах, забывая дорогу. Жаль, что с нами не было этнографа: разные лица, разнообразная одежда — всё вызвало любопытство. Постоянно щелкали наши фотоаппараты, хотя и с некоторой осторожностью, чтобы не нарваться на неприятность. Кругом уже шла оживленная торговля, неспешно одна за другой открывались запоздавшие лавки, выставлявшие на показ свои богатства (продукты, посуду, одежду, корзинки и т. д.), совершались всевозможные дела. Жизнь шла своим, обычным для Востока шумным чередом.



Занскар: страна, где собираются феи



Лев Боркин

Лев Боркин, Александр Андреев, Центр гималайских научных исследований Санкт-Петербургского союза ученых



Александр Андреев

Наконец-то выехав из города и миновав сначала довольно пустынные участки, мы вскоре попали в красивую широкую долину Суру, которая образует западную границу громадного Занскарского хребта (Zanskar Range). Быстро мчась вдоль нижнего течения реки по хорошему шоссе на ее левом берегу и лишь понемногу набирая высоту, мы с интересом наблюдали разноцветный пейзаж, мелькавший, как в калейдоскопе, за окнами джипа. Ухоженные деревни, окруженные ивовыми рощами, и зеленющие поля следовали друг за другом. Фактически мы ехали по сплошному оазису, протянувшемуся вдоль роскошной поймы Суру, где антропогенный, сельскохозяйственный ландшафт полностью вытеснил дикую природу.

мечеть. Покрытые свежим оцинкованным железом, их крыши блестели на солнце, издавая привлекающую к себе внимание.

Местные мужчины носят небольшие гладкие белые шапочки, плотно прилегающие к голове. Такой головной убор ранее встречался и в других мусульманских районах, например в Кашмире. В долине Суру попадались также мужчины с вязаными шапочками с верхом.

За окном быстро проносились толевые посадки, ивняки, ячменные поля, сенокосы и пастбища. В пойме было много разливов, заболоченных

участков, небольших прудов и других водоемов. По сравнению с безжизненными, суровыми ландшафтами Ладака изумрудные низовья Суру выглядели как настоящий рай. Орошаемые множеством рек, стекающих с ледников, они позволяют снимать до двух урожаев в год. Об относительно благоприятном климате местной долины говорит и тот факт, что на высотах ниже 3600 м растут ивы и тополя.

Местами через полноводную реку наведены добротные переправы. В нижней части долины Суру (до села Паркачик) на карте обозначены

шесть мостов, что довольно много. Для сравнения: в Ладаке через гораздо более протяженный Инд, левым притоком которого является Суру, проложено 12 мостов: 5 от города Леха в сторону Каргила и 7 от Леха в сторону плоскогорья Рупшу с озером Цо-Морири.

В деревнях Суру, не считая мечетей, преобладали жилища тибетского типа с плоской крышей, но форма окон напоминала то, что мы ранее видели в Кашмире. Окна большие, верхние углы скошены, рамы часто выкрашены в фиолетовый или голубой цвет. Часть домов, принадлежавших, по-видимому, более богатым семьям, построена иначе, по-кашмирски: это двух-трехэтажные здания под двускатной крышей из оцинкованного железа. Дождь в этой местности мало, и крыши поэтому не красят. Их блеск скорее используют, чтобы показать статус владельца.

На некотором отдалении суруйские деревни сияют, как битая посуда среди травы в солнечный день. Однако, чем дальше от Каргила, тем меньше в них ярких крыш и, по-видимому, тем меньше доход у населения. В наиболее густозаселенной части долины Суру расположено примерно 20 деревень. Устроенные преимущественно на левой стороне долины, они прижимаются к реке около впадения в нее боковых притоков разной величины. Обширные территории к западу от Суру, где возвышаются величественные вершины Большого Гималайского хребта, лишены каких-либо поселений и безлюдны. На картах здесь не показаны даже пешеходные тропы.

Внутренние, восточные районы, обращенные в сторону Занскарского хребта, также малообитаемы. Лишь напротив деревни Санку (Sanku, 3024 м, 42 км южнее Каргила), рядом с которой построены сразу два моста, на восток отходит проселочная дорога. По долине реки (Kartse, или Phulangmo River), уходящей в Занскарские горы, находится несколько небольших селений и буддийских монастырей.

В 7 км от самого нижнего села (Kartse Khar) можно увидеть на скальном изображении семиметрового Будды будущего (Майтрейя, или Чамба), датируемое VII веком. К сожалению, мы узнали об этой редко посещаемой туристами достопримечательности из индийского путеводителя [2] лишь после окончания нашего путешествия.

В Санку дорогу перегородил шлагбаум. Это оказался полицейский пост для проверки документов. Выглядел он довольно жалко. Возле шлагбаума стоял сарай, сложенный из камней, покрытых грязно-серой штукатуркой. Одно из двух окон на две трети было затянато куском голубоватого полиэтилена. В его оставшейся открытой трети зияла чернота, к которой тянулась веревка от шлагбаума.

Рядом на стене, чтобы все знали, красовалась грозная надпись: «Police Checkpost Stop». Водитель послушно остановил машину и с нашими паспортами подошел к темному проему окна, откуда появилась рука, забравшая их. После томительного ожидания рука высунулась вновь, на этот раз вернув наши документы. Путь в Занскар был свободен. Так произошло наше первое знакомство с местными силовиками в виде «руки» полиции.

За постом асфальт, и так весьма плохой, закончился совершенно. Дорога, перейдя на правый берег Суру, стала пыльной и отвратитель-

Долина реки Суру, 30 июня



Сцинк, 1 июля



Селение Паркачик, 4 июля



Полицейский пост, 30 июня



Дети Паркачика, 30 июня

Долина Суру (Suru Valley) обитаема с незапамятных времен. Ее население имеет дардское (индо-европейское) и тибетское (монголоидное) происхождение. В настоящее время здесь проживает около 25 тысяч человек. Район мусульманский; прежнее буддийское население было обращено в ислам в середине XVI века. Ныне в каждом селении начиная с деревни Минджи (Minji, 2804 м), первой после Каргила, на приметном месте построена

► тельной. Машину кидало из стороны в сторону, как лодку на штормовой волне. Радовал лишь мирный, безмятежный пейзаж: беслесные склоны гор, занятые пастбищами. На удалении друг от друга бродили коровы и лошади. Широкая зеленая долина, оазисы с ивовыми рощами, деревни с мечетями и полями остались внизу.

Вскоре пришлось вернуться на левый берег реки. Примерно в 67 км к югу от Каргила мы проехали довольно крупное село Паникар (Panikhar). В этом живописном районе дорога стала, явно забирая вверх, петлять среди холмов. На одном крутом повороте (3375 м) на обочине нам попался высокий насыпной холмик, сложенный из груды камней. Скорее всего, это был результат работы дорожной службы, некогда расширявшей (или сжимающей) дорогу и сложившей множество камней в одну большую кучу, которая затем покрывалась порослью.

Этот холмик мы тут же прозвали «альпийской горкой» по аналогии с известными искусственными сооружениями в ботанических садах. Здесь всё цвело и благоденствовало, порхали бабочки-махаоны, посвистывала горихвостка. У обочины дороги летала стайка канареечных вьюрков, в воздухе носились стрижи. Место оказалось довольно любопытным, и каждый из нас нашел здесь для себя что-то интересное. Помимо разных жуков и растений удалось обнаружить небольших ящериц-сцинков, которых ранее мы встречали в штате Химачал-Прадеш.

В 6 км южнее Паникара дорога в Занскар делает широкую петлю и затем резко меняет направление. Через 31 км от него (в 90 км от Каргила), перейдя вновь на правый берег, за селением с симпатичным названием Паркачик (Parkachik, 3560 м) Суру течет уже на восток.

Мы ехали уже несколько часов и до сих пор нигде не видели ни гостиниц, ни кафе, а подходило время обеда, и хотелось есть. За окраиной Паркачика неожиданно показались одиноко стоящий небольшой одноэтажный домик с плоской крышей и окнами на все четыре стороны, скорее напоминающий, как и полицейский пост, сарай, чем ресторан. Это неказистое здание из камней, снабженное вывеской с сочной красной надписью, было единственной придорожной харчевней на нашем долгом пути. Смысл ее названия *Jaffariya* («Джафарий») остался для нас непонятным; кажется, это чье-то имя.

Для подтверждения статуса «ресторана» рядом с домиком со стороны дороги был поставлен простой стол с тремя пластмассовыми стульями. Недалеко находилась «тарелка» для теле-, радио- и прочей связи, которая на фоне дикого горного ландшафта смотрелась несколько «инопланетно».

Несмотря на перечень из десятка яств на рекламной вывеске, реально меню не было обильным. Горячий чай с лимоном, омлет из двух яиц и небольшие индийские лепешки *roti*, приготовленные на огне прямо тут же при вас, — вот и всё, что могли предложить за 100 рупий (= 97 рублей) голодным и усталым путешникам двое приветливых парней, один из которых готовил пищу, а другой ее подавал. Однако мы были очень рады и этому скромному угощению. Еда и дружелюбная атмосфера заметно улучшили наше настроение. Оно поднялось еще выше, когда выяснилось, что в продаже у улыбающихся ребят есть чипсы и печенье.

У входа в «бистро» мы обратили внимание на надпись «Hotel». Где же он? Не здесь же? Не похоже. Один из приветливых юношей объяснил, что это — реклама отеля *Alpine Hut* («Альпийская хижина»), принадлежащего региональному туристическому агентству, и согласился показать его местоположение.

Дорога пошла круто вверх и назад, пересекла Паркачик, состоящий из

нескольких частей, и, обойдя скальный массив, привела к двухэтажному коттеджу с бледно-желтыми стенами. Рядом, левее его, стояла сельская школа, справа — туалет с дверями, окрашенными в разные цвета. Отсек для детей — розовый, для учителей — фиштактовый.

Через пару минут появился мейнджер отеля в тубетейке. Для приличия мы, представившись, поторговались о цене и забронировали пару комнат, оставив задаток в 500 рупий и пообещав, что вернемся через двое суток. Всё это было не лишним, ведь мы хотели иметь гарантированный кров над головой на долгом обратном пути. Нас предупредили, что если опоздаем, то деньги пропадут.

Высоко вверх от «Альпийской хижины» уходили зеленые склоны, истоптанные коровами. На ближайшем склоне цвели ирисы, на недоступной скоту поляне рассыпались ми-

малопригодным для обитания. Тем не менее среди больших валунов, беспорядочно раскинутых по склону, расположились низкие палатки кочевников. Неожиданно среди них появилась элегантная хрупкая девушка, завернутая в бирюзовые ткани. У всех челюсть отвисла от удивления. Не померещилось ли это? Возможна ли такая красота на фоне огромных безжизненных камней среди грязноватых палаток номадов?

Юное создание с достоинством истинной принцессы, не спеша, повернуло личико к дороге, засияло ласковой улыбкой и деликатно приветствовало незнакомых путников. За поворотом волшебное видение исчезло так же неожиданно, как и появилось. Самое удивительное, что других людей рядом с девушкой не было, а палатки производили впечатлений пустых. Чудесный одинокий мираж настолько поразил нас, что не верилось в реальное

ны гор были покрыты зеленью, хотя и не сплошной и менее пышной, чем раньше. Вразброс стадами бродили лошади, овцы, коровы или их помесь с яками. Над долиной парил бородач-ягнятник, — редкая по нынешним временам встреча.

На противоположной, левой стороне Суру открывались боковые долины с полноводными потоками. Над их истоками возвышались пики семитысячников Нун и Кун. Виднелись кары, гребенчатые скалы, ледниковые цирки и сами ледники. На высоте 4000 м встретили «первую буддийскую весть» — большую белую ступу с гирляндами молитвенных флажков. Это был знак, указывающий на начало буддийского мира и границу бывшего княжества Занскар. Среди камней цвели кустики жимолости, мытник и камнеломка. Особенно занятно выглядела она с пестрыми белыми и черными-черными соцветиями.

Появились симпатичные сурки, которых чем дальше, тем становилось всё больше. Одни из них стояли среди камней недалеко от дороги, другие играли или занимались поисками пищи, обращая на нас мало внимания. Понятно, ведь буддисты на них не охотятся. По сравнению с особями, которые встречались нам на озерах Пангонг и Цо-Морири, в их окраске было больше черноты, и сами они выглядели более пестрыми. Вместе с сурка-

лом и ветвистыми протоками реки. На пологом подгорье кучками стояли дома и раскинулись огороды. Как выяснилось, это была деревня Рангдум (Rangdum, 3657 м), одно из весьма значимых мест по пути в Занскар. Однако выглядела она крайне не презентабельно. Тем не менее здесь была *дхаба*, где можно было поесть, и возможность переночевать. Сначала следовало пройти очередную проверку документов, но полицейский офис не работал, так как было слишком поздно.

После быстрого осмотра уютного местного туристического центра и грязноватых комнат над *дхабой* (мату на полу), мы, не сторговавшись с неуступчивыми хозяевами, задиравшими цену за постой, несмотря на поздний час, решили поискать другие варианты. Их оказалось немного. В итоге уже в темноте ночлег мы нашли в тибетском доме под крышей из ивовых прутьев и с этническим туалетом «сухого» типа (дырка в полу на втором этаже).

Хозяин и хозяйка обрадовались поздним гостям и нежданному приходу. Приготовили чай, лепешки *chapati*, омлет. В небе показались звезды. Особенно ярко сиял Юпитер, в бинокль хорошо были видны три из четырех его спутников. Чуть позднее из-за облаков показалась полная луна. Слегка укрытая облаками и похожая на стамеску, вершина Z1 предстала в новом обличье. Среди залитой лунным светом долины уютно горели окна домов. (Станция телефонной связи, установленная в Рангдуме, снабжается энергией без перерывов.)

Ранним утром, в 4:45, было довольно прохладно, на крыльце дома лишь 0°C, но тишина и безветрие смягчили погоду. В 5 часов по кромке облаков, окутавших вершину Z1, скользнули первые лучи солнца. В ущельях Рангдума еще господствовал мрак. В сумерках незатейливо пели горихвостки, над огородами звенел жаворонок. Чуть выше деревни гигантская осыпь круто поднималась в ущелье.

Вокруг сурки плотно заселили склоны гор. В утренних сумерках здесь и там раздавались их крики, похожие на милицейские свистки. В какой-то момент пронзительные позывки неугомонных сурков стали слышны повсюду. Из деревни доносился лай собаки. Из ущелья им ответила лисица. Под скалами одиноко брел тибетский волк. Лисица сидела повыше, слушала собак и чувствовала себя в безопасности, поглядывая на тощего волка, который то скрывался за косогором, то вновь появлялся, потом спустился в долину и исчез среди кочек.

С вершины распада доносились свисты и возбужденное квохтанье каких-то диких кур. Несколько птиц стремительно перелетели над снежными забоями и зубчатыми гребнями скал. Позднее хозяйка нашего гестхауса сказала, что эти крупные птицы называются *шакпа* и зимой они спускаются с горных вершин в долину. Это были улары, скорее всего, гималайские.

Стало уже достаточно светло. По щебенчатому косогорю бродила стая скальных голубей, которые, вспугнутые, улетели за гребень склона, но на их месте появилась пара снежных голубей — светлых птиц с коричневыми головами и белой перевязью на хвосте.

Начался новый чудесный день, первый день нового месяца июля. Суровый, но по-своему прекрасный мир был вокруг нас.

ТрВ-Наука — информационный партнер СПбГУ по Гималайскому проекту.

Фото А.В. Андреева, 2015 год.

1. Пессель М. Занскар. Забытое княжество на окраине Гималаев. М.: Мысль, 1985.
2. Singh K. Zanskar. New Delhi: Rupa & Co., 2006. P. 82–83 (Driving Holidays in the Himalayas).



Ледники на вершинах семитысячников Нун и Кун. 3 июля



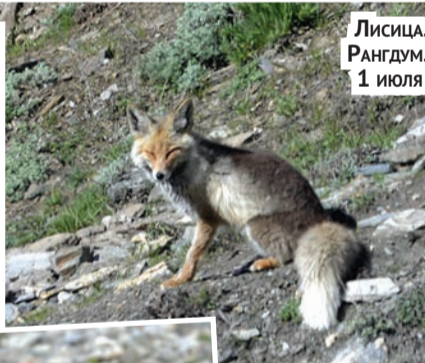
Частный дом. Рангдум. 30 июня



Ледник Паркачик. 30 июня



Занскарская фея. 30 июня



Лисица. Рангдум. 1 июля



Сурки. 3 июля

ниатюрные золотистые тюльпаны.

По дороге к отелю нам попалось несколько местных детишек, которых мы решили порадовать леденцами из России. Это небольшое благодеяние имело непредвиденное нами последствие. На обратном пути на дороге нас ожидало уже примерно вдвое больше мальчиков и девочек, на этот раз настойчиво жаждавших получить уже не только сладости, но и деньги. Опыт попрошайничества приходит молниеносно.

За харчевней, где мы немного закусили, началась красивая, но практически необитаемая зона, река Суру поднималась в горы. Долина сделалась теснее, водный поток ретивее. Несколько выше в долину выступала высокая каменная гряда — одна из боковых морен ледника (Parkachik Glacier), придающая удивительный вид местности. Река обегала ее широкой излучиной. Сам ледник, сходящий со склонов двойных вершин Нун (Nun, 7135 м) и Кун (Kun, 7077 м), покоился тут же рядом, на левой стороне долины, в нескольких сотнях метров от реки. Его волнистое тело было посыпано щебенкой и завалено всякой грязью.

Ужасная дорога шла в нише скалы, выбитой над мутным потоком, затем пересекла пологое глыбовое поле. Место выглядело весьма суровым и

его существование. Удивленные, мы даже не остановились и по инерции быстро проехали мимо.

Мишель Пессель [1, с. 7] прочитал в «Занскарских хрониках», что Занскар — это страна, где собираются феи. По-видимому, нам повезло, и мы встретились с одной из них. В Каргиле знакомый Песселя также сообщил ему о старинной тибетской книге, где было написано, что Занскар — открывшаяся страна. Она не существовала, а потом внезапно появилась. Боги украсили долину, и Занскар приобрел жизнь. Поэтому это — одно из самых священных мест.

Мимолетное видение пропало за считанные минуты. Теперь нас окружали только мрачные скалы и мутная река. Вместе с тряской дорогой, проходившей по камням и вымывавшей наши души, мы штурмовали новые высоты. В долине Суру заметно больше влаги, чем в Ладаке. Скло-